

2022년도
상반기

학생중심·현장중심 교육

공모교장 학교경영실적 평가 보고서

2022. 5. 10.

신둔초등학교

□ 목 차

2022 상반기 공모교장 학교경영실적 평가 보고서

I. 서론	1
1. 학교장의 교직원	1
2. 공모의 동기와 경영 주안점	2
3. 평가 결과 요약	4
II. 평가 과정 보고	5
1. 교장평가관리위원회 구성 및 운영	5
2. 교장 평가의 세부 일정	5
3. 평가의 방법	6
4. 평가영역 및 평정방법	6
III. 학교장 자기 평가서	7
IV. 영역별 자체 평가 결과	9
V. 결론 및 제언	19

I 서론

1. 학교장의 교직원

“긍정적 마인드와 확산적 사고가 교직 생활의 원동력이었다.”

학원과 조기교육이 없던 시절에 자연 속에서 매일 뛰놀며 친구들과 다양한 놀이를 하고 정신적으로 풍요로운 어린 시절을 보냈다. 학업보다는 예의범절과 사람을 대하는 올바른 자세 등을 밥상머리에서 항상 강조하시는 부모님 가르침을 받으며 성장했다. 초, 중, 고등학교를 거치는 동안에도 훌륭한 스승님들을 만나 교직에 대한 이상과 꿈을 꾸게 되었으며, 동네 어른, 친구들의 영향으로 반듯하고 올곧은 인성을 형성하게 되었고, 독서와 여행 등으로 사고와 정서의 폭을 넓혀 나가며 행복한 유년기를 보낼 수 있었다.

이러한 어린 시절의 기억과 경험은 상황과 사람을 대하는 **긍정적 마인드와 확산적 사고**를 갖게 해 주어 26년 교사 생활을 하는 동안 아이들 앞에 따뜻하고 능력있는 교사로서 자리매김할 수 있는 원동력이 되었다. 교사들이 기피하는 고학년과 청소년 단체 활동, 부장교사와 학교 업무 등을 도맡으면서도 불만보다는 그 일에서 주는 성취감과 자신감에 만족했으며, 인간관계의 폭을 넓힐 수 있었다. 또한 힘들고 반항적인 학생을 대할 때에도 아이들이 처한 환경에 공감해주며 책임감과 측은지심을 갖고 사랑의 마음으로 가르칠 수 있었다.

특히 초등학교 특별활동 교육의 영향으로 서예에 관심을 갖게 되고 평생을 교육자이자 서예가로서 학교 현장에 이바지 할 수 있었는데 이는 유년시절의 경험과 학교 교육이 학생들의 삶에 어떤 영향력을 끼치는지를 보여주는 단면이라고 할 수 있겠다. 초등보통기본교육의 위대한 힘이다.

학교는 작은 생태계이다.

학교는 교장 혼자만의 철학이 아닌 교육공동체 모두가 함께 소통하고 만들어 가며, 상호작용하는 조화로운 곳이다. 따라서 모두가 함께 철학을 만들고 함께 운영해 나가고 어려움도 함께하는 민주적 시스템을 갖추는 것이 중요하다. **교육의 4주체로 학생, 교사, 학부모, 지역사회가 함께 소통하고 협력하며 아이들에게 최적의 교육을 제공해** 주어야 한다고 생각한다. 이들 중 하나가 빠지면 균형을 잃게 되고 교육의 불균형은 결국 아이들에게 영향을 주게 되므로 교장은 이러한 교육생태계가 원활하게 잘 순환될 수 있는 공기와 같은 존재로서 자기매김 해야 한다. 이에 민주적인 소통을 위해 각 주체의 의견이 항상 원활히 소통될 수 있는 공론의 장을 정기적으로 마련하였다. 또한 학부모, 지역 인사들과 만나 수시로 이들의 의견을 경청하고, 학생대표의 의견을 학교 운영에 반영하도록 하였다. 특히 교실 교육의 실질적 주체인 교사들의 전문성이 향상될 수 있도록 전문적 학습공동체 지원을 충실히 하였다. 학생의 긍정적인 행동 변화는 교실 수업에서 일차적으로 일어나기 때문에 전문적 학습공동체의 활성화를 스스로가 깨달을 수 있도록 노력하였고 그 결과 작은 변화들이 일어났다. 교사들은 보다 나은 수업력 향상과 생활교육에 목마름을 호소했으며, 이는 2022년 혁신학교로 나아갈 수 있는 커다란 발돋움의 밑거름이 될 수 있었다.

삶과 지혜가 살아 있는 행복한 교육을 잇다.

학교는 **아이들에게 삶터이자 꿈터**이다. 창의적인 학교교육과정을 통해 아이들이 타고난 소질과 잠재능력을 최대한 발휘할 수 있도록 하는 꿈터가 되어야 하고 이를 실현하는 과정에서 성숙한 인격체로 성장하는 삶터가 되어야 한다.

힘든 시절 우리 부모들은 굶을지언정 교육의 끈을 놓지 않았고, 이는 지금의 발전된 대한민국을 이끄는 원동력이 되었다. 행복한 교육은 우리의 오래된 미래이다.

‘碩果不食’의 마음으로 신둔 교육공동체속 에서 생활했고, 이제 다시 들어가고자 한다.

2. 공모의 동기와 경영 주안점

가. 공모의 동기

지역교육공동체 일원으로 30년을 살아오다.

이천 지역에 30년 가까이 살면서 지역 교육에 남다른 관심과 애정을 가지고 있었고, 마을에 대한 정주의식을 바탕으로 마을의 교육에 이바지하고 싶었다. 지역의 자원을 효율적으로 이용하며, 학생·학부모·지역사회의 지향과 학교가 추구하는 가치 사이의 교차점을 적시하는 탁월한 안목을 가지고 있기에 신문 교육공동체의 일원이 되어 행복한 교육공동체로 성장하는데 도움이 되고 싶었다.

본교는 특히 이 지역은 도예마을이 있어 도자기 및 공예 관련 예술가들이 살고 있어 지역 이천의 특성화된 예술활동이 활발하게 이루어지는 한편 방대한 학구로 인해 교통이 불편하고, 가정환경이 불우하거나 방과 후에 보살핌이 절실한 아이들이 많이 분포하고 있는 곳이기도 하다. 지역주민으로서 바라보게 된 신문초의 잠재력과 안타까움은 학교와 학생을 바라보는 시야 확장에 많은 도움이 되었으며, 이에 학교는 이들에게 최적의 교육환경을 제공함으로써 교육적 소외감과 고립감을 탈피하여 행복한 삶으로 이끌어 주어야 한다고 사명감으로 발전하였다. 학생 한명 한명의 삶과 꿈을 그리는 교육을 통해 학생들이 희망의 사다리를 타고 꿈을 이루는 데 도움이 되려고 한다.

혁신, 또 한 번의 새로운 발걸음으로, 희망을 노래하다.

신문초등학교를 2020학년도 9월부터 운영해 오면서 교사들이 긍지와 사명을 갖고 교육활동을 할 수 있도록 조력하였고 무엇보다 교육공동체와 학교 교육의 문제를 함께 해결하고자 노력하였다. 그 결과는 2022학년도 혁신학교로 지정을 통해 또 한걸음 나아 갈 수 있었다. 교사, 학생, 학부모 교육공동체 모두가 보다 나은 교육, 행복한 교육을 희망하였고 작은 나비의 날갯짓을 하고 있는 중이다. 이 작은 움직임이 시간이 흘러 조금씩 커지고 커다란 태풍이 되어 지역 교육에 커다란 희망이고 발전이 되어지기를 희망한다.

지속적으로 교육공동체와 함께 집단 지성의 힘을 앞으로도 꾸준히 발휘해야 하며, 이를 이끌어 줄 교장의 리더십과 지속적인 비전 제시가 필요하다.

온 마을이 아이를 키운다.

진정한 교육의 성과는 학생 각자가 자신의 능력과 개성에 따라 스스로 가치있는 존재라고 느낄 수 있어야 하는 것이다. 즉 사회에서 자신의 자리를 찾고 유용하게 쓰일 수 있다는 사실을 스스로 깨달도록 하는 것이다. 이는 학교만의 힘으로는 불가능할지도 모른다. ‘오로지 학교에서만 교육받은 아이는 교육을 받지 않은 것이나 마찬가지다’, ‘온 마을이 아이를 함께 키운다’라는 말처럼 교사, 학생, 학부모, 지역사회가 아이들 중심에 두고 그들의 잠재적 능력을 스스로 계발할 수 있도록 생산적 협력관계를 구축해야 하고, 학교장은 이를 잇는 매개체가 되어야 할 것이다. 신문초를 사랑하는 지역내 마을 인사를 활용하고, 아이들이 자라서 또 다른 마을 인사가 되어 마을의 발전이 선순환되어지기를 바란다.

학교다운 학교를 꿈꾸다.

학생을 중심에 놓고 모두가 협력하는 자치공동체, 교사의 교수학습 역량강화와 전문성 향상을 위한 전문적학습공동체, 규율과 규범이 바로 선 안전한 생활공동체, 학생들이 도전과 실패를 두려워하지 않고 도전하고 경험할 수 있는 배움의 장이 되어야 한다. 스스로를 움매었던 불필요한 규제와 실적위주의 행사는 없었는지 자체적으로 되돌아보고, 최적화된 업무정상화로 업무의 효율성을 극대화하며, 미비한 시설과 자료를 보충 개선하여 최적의 학습 공간을 제공하며 지역사회와 함께할 수 있는 신문교육공동체를 통해 ‘앓과 삶’이 이어지고 꿈과 이상이 현실이 되고, 구성한 모두가 학교라는 공간 안에서 행복을 찾을 수 있도록 학교장으로서 밑거름이 되고자 한다.

나 경영의 주안점

■ 신둔교육의 여건과 실태 분석 및 전략

○ 전통체험학습장 구축	강점	약점	○ 교육과정 안정화를 위한 체계적 시스템 미약
○ 학교구성원의 혁신학교 철학 공유	S	W	○ 학생들의 교육수준 격차가 큼
○ 교원의 전문성 신장 향상을 위한 요구 강함			
○ 혁신공감학교 선정에 따른 지원	O	T	○ 높은 수준의 생계유지형 맞벌이로 가정 내 교육 전담자 부재
○ 주변 환경 교육활동 활용 가능			
○ 유관기관 지원 활용 현실화 가능 (SK하이닉스, 시청, 경찰서 등)	기회	위협	○ 학부모 학교교육 참여 불균형

강점을 살리고

약점을 기회로 전환

<ST전략> 교사별 교육과정-다양화. 특성화

- 혁신공감학교 운영을 통한 교원역량 강화
- 교육과정-수업-평가 일체화
- 교사별 교육과정으로 교육과정의 다양화

<WT전략> 체험중심교육 배움 강화

- 한 학기 한 책 읽기, 토론, 글쓰기교육 강화
- 도예교육, 연극교육, 예술교육을 통한 인성교육
- 원어민과 함께하는 영어교육

<WO전략> 학생이 행복한 학교

- 꿈.잡(Job). 끼 진로체험교육 확대 실시
- 흥미와 요구를 반영한 동아리활동 확대
- 모두가 건강한 스포츠 활동

<SO전략> 학교 자치 실현

- 교사, 학생, 학부모 교육공동체 협력 활성화
- 학교 자치 문화를 통한 교육 자치 추진
- 소통과 토론 학교 문화로 자주적 학급 경영

■ 신둔교육을 위한 학교장의 다짐

- 창의적인 리더십으로 창의적인 미래 인재를 육성하겠습니다.
- 교육공동체의 창조적 다양성을 수용하는 경영을 하겠습니다.
- 학생들을 최우선으로 섬기고 배려하는 경영을 해 나가겠습니다.
- 지역사회와 긴밀하게 통합하고 협업하는 경영을 해 나가겠습니다.
- 학생 중심, 교원 믿음, 학부모 만족, 지역 협력의 감동경영을 실천하겠습니다.
- 교사, 관리자, 전문직으로서의 다양한 경험을 바탕으로 「배움이 즐겁고 함께 성장하는 행복한 학교」를 학교 자치로 만들어 가겠습니다.

■ 신둔교육공동체가 바라는 지향점

교사와 학생이
행복한 학교

꿈을 이루는 학교

모두가 어울리고
소통하는 학교

학교자치를
실현하는 학교

교육비전

삶과 지혜가 살아있는 행복한 신둔교육

3. 평가 결과 요약

▣ 삶과 지혜가 살아 있는 행복한 신문초를 빛다.

학교는 창의적인 교육과정을 통해 아이들이 타고난 소질과 잠재능력을 최대한 발휘할 수 있도록 하는 꿈터가 되어야 하고 이를 실현하며 바른 인격체로 성장하는 삶터가 되어야 한다. 이를 위해 교사의 자발성, 학생, 학부모의 참여, 소통과 협력, 지역사회와의 유기적인 연대를 통해 삶과 지혜가 살아있는 행복한 신문 교육을 빛어 가고 있다.

▣ 신문교육 이렇게 달라지고 있다.

가. 즐겁게 스스로 참여하는 학교자치

- 학교자치 실험학교 운영을 통한 교육과정 중심의 업무분장 및 학교 교육행정 업무 처리로 교원들의 행정업무 경감 및 교육활동 중심의 운영체제 구축
- 이천형 민주시민 학교 지정 운영으로 민주적 소통을 기반으로 하는 학교자치 활성화 추진
 - 학생자치회 예산 배정, 자율성 확보로 학생자치 활성화 추진
 - 학부모와 함께하는 교육문화 조성 - 학부모 동아리 운영, 간담회, 모니터링제 실시
 - 다모임(매월), 학교장 정담회 등을 통한 소통 협의

나. 다양하고 특색 있는 배움중심교육과정 운영으로 학교 교육력 향상

- 2021혁신공감학교, 2022혁신학교 지정 운영 추진
- 교육과정 공동연구 실천 및 집단 지성의 수업 공동체 구축 및 함께 만들고 실천하는 교사 교육과정 운영
- 온라인콘텐츠 활용 교육 선도학교 운영으로 정보기기 활용 소양 개선 및 블렌디드 수업 정착
- 학생 성장을 위한 과정·성장 중심 평가 추진(SNS 활용 학생, 학부모 소통 및 지원 체제 마련)
- 맞춤형 기초학력을 운영 협의체 구성 및 교육과정 연계 기초 기본학력보장 계획 수립 운영
 - 두드림학교, 기초학력 협력강사, 교과보충 집중프로그램을 통한 맞춤형 기초·기본 학력 책임제 실시

다. 존중과 배려의 생활공동체 구축

- 존중과 배려의 인권·인성 교육 운영·인권존중 교육 및 생명존중 교육 실시, 스마트폰이별주간, 친구사랑 및 감성 아날로그 주간 운영, 자치회 캠페인 실시
- 등하교시 따뜻하고 안전한 하루를 시작하는 학교장 아침맞이를 통해 학교공동체 구성원과의 신뢰 형성
- 학교장 중심 전교사 참여의 생활지도 체제 구성 학교폭력예방교육 실시
 - 지역지원청 학교폭력대책심의위원회 위원장 역임, 학교폭력 예방 및 대책 수립을 선도

라. 다양하고 특색있는 창의적 교육과정 운영

- 배움과 성장으로 이끄는 독서교육 실시
 - 독서 습관 기르기(아침독서, 교육과정 재구성을 통한 독서시간, 독서통장제, 학년 온책읽기 실시) 및 체험중심 독서교육 추진(독서 행사, 북콘서트, 작가와 만남 등)
- 꿈잡기 진로 교육 실시
 - 진로교육과정 재구성을 통한 진로 틈·키움·맺음 주간 운영
- 전통을 계승하고 발전시키는 전통 도예 수업 실시
 - 교육과정 재구성을 통한 12차시 도예수업 운영

마. 교육여건 개선 및 성과

- 신문관(체육관) 구축, 교실·급식실 보수 및 개선, 코로나19 예방·방역 시설 설치 및 적정 대응
- 최적의 학습 환경 조성을 위한 학교시설 정비(아름다운 교정 만들기, 안전 시설 설치 등)
- 코로나19의 위기 상황에서도 학부모·지역사회 학교교육 참여 활성화 도모
- 정보인프라 확충, 무선망, 전교원·456학생 정보기기 보급 활용
- 통학차량 운영교 지정, 등하교 교통환경 개선
- 학생중심, 현장중심의 경기도 교육정책 구현

II 평가과정 보고

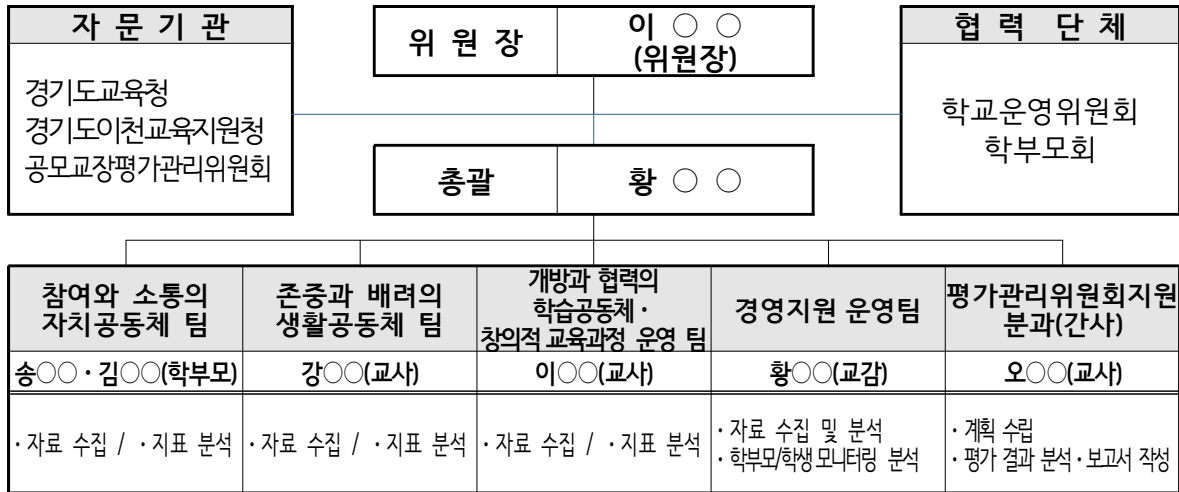
1. 교장평가관리위원회 구성 및 운영

가. 목적 : 공정하고 효율적인 공모교장 평가

나. 역할

- 교장 평가를 위한 계획과 운영의 전반 업무 담당
- 교장 평가를 위한 관련 자료 수집, 현장실사, 최종 평가보고서 작성 등 업무 총괄

다. 구성



2. 교장 평가의 세부 일정

가. 추진 일정

- 1차 평가(자체 평가) : 2022. 4. 19.(화) ~ 5. 10.(화)
- 2차 평가(방문 평가) : 2022. 5. 23.(월) ~ 6. 10.(금)

나. 세부 일정

구 분		추진 내용	일 정	비 고
준비	계획수립	공모교장 평가 계획 수립	2022.4.20.(수)	
	계획통보	공모교장 평가 계획 홈페이지 탑재	2022.4.22.(금)	
평가 시행	학교자체 평가	교장 자기평가서 및 학교 자체평가	2022.4.19.(화) ~ 5.10.(화)	· 단계별 평가 방안 내용 숙지 · 교장 자기평가 등 평가자료 활용
		· 공모교장 평가관리위원회 협의(1차)	2022.4.22.(금)	
		· 공모교장 평가관리위원회 협의(2차)	2022.4.29.(금)	
		· 공모교장 평가관리위원회 협의(3차)	2022.5.9.(월)	
		학교경영실적 보고서 제출	2022.5.10.(화)	교육지원청
	만족도 조사	교원능력개발평가(교원 만족도 조사)	2022.5.9.(월) ~ 5.13.(금)	K에듀파인
결과 처리	결과공개 (신설)	중간평가교 학교경영실적 보고서 공개 · 개선 및 보안 방안 강구	2022.5.12.(목) ~ 5.18.(수)	학교홈페이지
	현장방문 평가	현장방문평가	2022.5.23.(월) ~ 6.10.(금)	평가단
	보고서작성	평가결과 보고서 작성	2022.6.17.(금) 15:00~	평가관리위원회 교원정책협의실
	결과 통보	평가결과 통보(*공모교장 개별 통보)	2022.6.27.(월)	도교육청
	컨설팅	현장지원단 사전(후)협의회, 컨설팅	2022.9월 중	교원정책협의실
	평가반영	평가결과 학교 경영에 반영	2022.9.1.~	

3. 평가의 방법

- 공모당시 학교경영계획 및 학교경영계획 이행 과정, 학교교육의 성과 분석
- 학생, 학부모, 교사의 학교장 학교경영실적 전반에 대한 의견 청취 및 자료 수집
- 학교장 작성 자기평가서 및 관련 자료를 수집 분석하여 학교 공모교장평가관리위원회 평가 자료로 활용
- 학교 자체평가 결과를 바탕으로 보고서를 작성 제출

4. 평가 영역 및 평정 방법

가. 평가 영역 및 평가 지표

- 평가 대상

1. 평가 기간 : 2020년 9월 1일부터 2022년 8월 31일까지 (2년간)
2. 평가대상자 인적사항 ◦ 소속: 신둔초등학교 ◦ 직위: 교장 ◦ 성명: 이상욱
3. 평가대상자 기초자료 ◦ 학급수: 13(2) ◦ 학생수: 305 ◦ 교직원수: 46 ◦ 지역: 경기도 이천시 ◦ 본교 근속기간: 2.00

- 직무수행 및 학교경영 실적(70점)

평가 영역	평가 지표	비고
1. 참여와 소통의 자치 공동체(20점)	1-1. 변화와 혁신의 리더십 발휘	
	1-2. 비전공유와 책무성 제고	
	1-3. 교육활동중심의 학교시스템 구축	
	1-4. 지역사회 협력 시스템 구축	
2. 존중과 배려의 생활 공동체(20점)	2-1. 존중과 배려의 교실문화 조성	
	2-2. 학교공동체 구성원의 신뢰 구축	
	2-3. 학교공동체 구성원의 책무성 제고	
	2-4. 학생자치 활동의 활성화	
3. 개방과 협력의 학습 공동체(10점)	3-1. 학교 조직의 학습조직화 노력	
	3-2. 교육과정의 공동연구실천 및 집단지성의 수업공동체 구축	
4. 창의적 교육과정 운영지원(15점)	4-1. 교육과정의 정상화 및 다양화	
	4-2. 삶의 역량을 기르는 교육과정 편성·운영	
	4-3. 교육과정 운영의 책무성 강화 및 배움 중심 수업	
5. 경영지원(5점)	5-1. 학교 교육활동 중심의 학습지원 환경 구축	

- 교육성과 및 만족도(30점)

평가 영역	평가 지표	비고
6. 교육성과(10점)	6-1. 목표 달성도	
	6-2. 학생교육 실적	
7. 만족도(20점)	7-1. 동료교원 평가(온라인평가)	
	7-2. 학부모 만족도(교원능력개발평가2021)	

나. 평정 방법

- 공모교장 경영실적 평가영역·평가지표를 매우우수(5점), 우수(4점), 보통(3점), 미흡(2점), 매우미흡(1)으로 평가척도를 설정하여 평가 실시
- 평가 지표별 우수 및 개선 보완사항을 학생수업, 교육과정 중심으로 기술 평가
- 학교 공모교장평가관리위원회는 공모교장 평가 추진과정을 교직원, 학부모 등이 알 수 있도록 학교 홈페이지 또는 가정통신문 안내하고 자체평가에 반영

Ⅲ 학교장 자기 평가서

자기평가자 교장 이 상 옥 (인)

학 교 명 : 신둔초등학교		학교 주소: 경기도 이천시 신둔면 경충대로3150번길 82-3	
학교장명 : 이 상 옥		임기 시작일 : 2020.9.1.	학급수: 13(2)학급
초빙교사 : 0 명		임기 종료일 : 2024.8.31.	
지정 당시 경영 계획	1. 삶의 힘을 키우는 자주적인 어린이 ○기초/기본 학력 책임제 ○즐겁게 스스로 참여하는 학생자치활동 ○큰 꿈을 품는 신문인 되기 ○마을학교 인프라 구축 2. 배움을 즐기는 창의적인 어린이 ○배움중심수업 운영 ○학생 성장을 위한 과정중심평가 3. 문화예술과 감수성이 풍부한 감성적인 어린이 ○체험 중심 인성교육 ○회복적 생활교육 ○문화예술체험 감성교육 ○함께하는 어울림교육 4. 몸과 마음이 조화로운 건강한 어린이 ○건강한 몸과 마음 기르기 ○1인 1스포츠 활동, 학교체육 활성화 ○365 안전한 학교 ○학교가 즐거운 놀이교육		
구분 (기간)	주요 추진 사항 및 실적		비 고 (자기평가)
지정 1차 년도 (2020.9.1.~ 2021.8.31.)	○참여와 소통의 자치 공동체 ·역동적 학교문화 조성을 위한 토론하는 문화 조성 -월별 협의회 및 학기별 워크숍을 통해 만들어가는 교육과정 운영 -교육공무직원 및 학년별 간담회 실시(연2회) ·민주적 학교문화 개선 -학년군,부장 협의체 추진, 위원회 중심의 협의 문화 지향 -교육공동체 대토론회 및 교육과정 모니터링(연2회) ·교육활동 중심의 학교체제 구축 -학교자치 실험학교 운영 (교원의 업무 감소 및 학생중심교육활동에 전념하는 학교생태 조성) ○존중과 배려의 생활 공동체 ·상호 존중 및 배려의 교실 속 관계 회복 -따뜻한 아침맞이, 학급약속과 평화규칙 실천, 온라인수업 예절 교육 ·학생자치활동 강화 -학생 자치회를 통한 학교교육활동 협의 및 주제 캠페인 실시 -학교폭력예방 캠페인, 안전한 학교생활, 학교정화활동 실시 -학생자치회 리더십 캠프 2회 실시, 학교방송 캠페인 활동 전개 ○개방과 협력의 학습 공동체 ·교사 교육과정 다양화 특성화 추진, ·학년군별 전문적 학습공동체 구성, 공동연구 실천의 집단지성 체제 구축 ○창의적 교육과정 운영 지원 ·블렌디드 수업 및 교육과정 재구성 지원, 온라인수업 기자재 보급 ·온라인 수업 역량 강화를 위한 연수 실시 및 환경 구성(무선망 구축 및 학내망 시설 정비) ·온라인콘텐츠활용 선도학교 운영(교육과정과 유기적 연계로 정보소양 교육 및 컴퓨팅 사고력 향상) ·흡연예방교육실천학교 프로그램 운영(학생 학부모 교육 실시)		매우만족
	○경영지원 ·코로나19방역 시설(체온측정기, 방역 비품 구입 활용) ·교사내 학교안전 시설물 정비-도예실계단, 신관 옥상 방소 및 난간, 소방시설, 방화문 설치 등 안전시설 보강 ·다목적 체육관 공사 착공, 급식실 식당 테이블 교체 ·학생 건전 놀이 공간 조성을 위한 어디든 놀이터 바닥그림 조성 ·교원안심번호 체제 구축 및 교사-학부모간 긴밀 연락체제 마련 ○학교표창 ·학교업무정상화 우수학교 표창(교육감), 원격교육선도학교 유공 표창(교육감)		

<p>지정 2차 년도 (2021.9.1.~ 2022.8.31.)</p>	<ul style="list-style-type: none"> ○ 참여와 소통의 자치 공동체 <ul style="list-style-type: none"> · 2022혁신학교 지정(신규) 운영(1년차) · 민주시민교육실천학교 운영-교육과정 재구성 민주시민교육 실시 · 학교자치 실험학교 운영-학교업무 정상화, 교육주체별 자치활동 활성화 추진 · 학부모와 함께하는 간담회, 대토론회 실시 · 학부모와 함께하는 교육문화 조성(난타동아리 등 학부모회 사업 지원) · 학생자치회 주관 신문교육방송 운영 학교현안문제 및 건의사항에 대한 의견 수렴, 자체 사업 추진 ○ 존중과 배려의 생활 공동체 <ul style="list-style-type: none"> · 학생자치회 연계 생활교육 프로그램 운영(캠페인, 소통 공간 조성 등) · 민주시민교육실천 프로그램 운영 전개 지원 · Wee클래스 상담교사 배정으로 학생 부적응 개선 지원 및 평화로운 학교문화 조성 · 학년초 새학년적응주간 운영으로 안정적인 학교생활 적응 지원 ○ 개방과 협력의 학습 공동체 <ul style="list-style-type: none"> · 교육활동 중심의 학년군별 학습공동체 구성 · 전문적학습공동체 운영지원을 통한 교육과정 재구성 운영, 수업 역량 개선-한책 다읽기, 프로젝트 학습, 주제체험학습 ○ 창의적 교육과정 운영 지원 <ul style="list-style-type: none"> · 기초·기본학력 책임제 운영 <ul style="list-style-type: none"> - 맞춤형 기초학력 운영 협의체, 지원 프로그램 운영(기초학력 협력 강사제, 교과보충 집중 프로그램, 두드림학교 운영) · 기초튼튼 독서교육 프로그램 운영 <ul style="list-style-type: none"> - 독서통장제 운영, 학년교육과정 재구성을 통한 독서시간(한책읽기) 운영, 독서체험행사를 통한 책과 소통하는 체험중심 독서교육 실시 - 독서사랑방 운영 교육주체별 독서문화 조성 및 독서토론 역량 개선 지원 · 문화예술체험을 통한 감성교육 실시 <ul style="list-style-type: none"> - 문화예술공연체험 공모지원-체험꾸러미 보급 및 공연 관람 추진 · 포스트 오미크론 대응 교육활동 정상화 및 학교체육 활성화 추진 <ul style="list-style-type: none"> - 마을과 함께하는 창체동아리(티볼), 전문가 수업(농구), 체육행사, 체육보충(집중) 프로그램 개설 등 · 지역사회 인적 물적 자원 활용-마을교사, 꿈빛체험 참가 지원 · 빛깔있는 학교 운영 - 도예 교육과정 재구성 운영 ○ 경영지원 <ul style="list-style-type: none"> · 신문관(다목적 체육시설) 완공 · 신관(교실) 공기정화시설 설치 · 등하교 안전시설 정비 및 통학로 바닥그림 설치 · 학교텃밭 가꾸기 사업 실시(토마토, 감자, 옥수수 등 작물 재배) · 사계절 꽃이 아름다운 교정가꾸기(화단 정비 및 관리) · 안전위해요소 차단 및 정비(비탈면 수목 전지작업, 토야관 지붕 보수, 도예실 방수 공사) ○ 학교표창 <ul style="list-style-type: none"> · 민주시민교육 유공학교 표창(교육감), 학교예술교육활동 우수교(교육장) 	<p>매우만족</p>
<p>지정 3차 년도</p>	<ul style="list-style-type: none"> ○ 협력 성장하는 학교 <ul style="list-style-type: none"> · 변화를 위한 개선점 파악 후 교육목표 수립 · 교육공동체와 함께하는 교육비전 실천 · 신문교육 브랜드 만들기를 위한 전통 세우기 · 회복적 생활교육을 통한 학교폭력예방 · 전학공 확대를 통한 교사 수업 전문성 신장 · 불필요한 업무 축소로 교사 업무 간소화 · 교육청 및 지자체 협력을 통한 학교시설 및 환경 보완 	<p>-</p>
<p>지정 4차 년도</p>	<ul style="list-style-type: none"> ○ 발전하는 학교 <ul style="list-style-type: none"> · 교육공동체와 함께하는 교육비전 완성 · 회복적 생활교육으로 따뜻하고 안전한 학교 · 전학공 정착을 통한 수업전문성 극대화 · 교사 업무간소화로 학생지도 전념 · 온 마을이 함께 만드는 신문 행복 전통 쌓기 · 배움을 즐기며 함께 삶의 힘을 키우는 신문교육의 완성 	<p>-</p>
<p>종합 의견</p>	<p>코로나19로 인한 어려운 여건 속에서 신문교육공동체의 적극적인 지지와 헌신으로 2차 년도를 성공적으로 마치고 새로운 2년의 도약을 준비하고 있음. 학생 중심, 교사 믿음, 학부모 만족, 지역 협력의 관계 속에서 공감 학교경영으로 삶과 지혜가 살아있는 행복한 신문학교를 만드는데 최선의 노력을 다할 것을 다짐함</p>	

IV

영역별 자체평가결과

영역 1. 참여와 소통의 자치 공동체

평가 결과

평가 영역	평가지표	평가관점
1. 참여와 소통의 자치 공동체	1-1. 변화와 혁신의 리더십 발휘	<ul style="list-style-type: none"> · 학교장이 민주적 소통, 솔선수범, 신뢰 구축 등을 통해 리더십을 발휘되고 있는가? · 학교공동체 구성원들이 민주적 협의체를 갖추고 학교 운영에 주체적으로 참여하고 지원하는가? <p>⇒ 우수사항</p> <ul style="list-style-type: none"> ○ 학교장의 리더십(소통, 솔선수범, 신뢰 구축) · 학부모회장, 기획위원, 교무행정업무팀 등과 수시로 소통하고, 의견을 경청하며 구성원이 자기효능감과 자부심을 가질 수 있도록 배려하고 지원함 (월1회) · 학교공동체와 함께하는 대토론회 운영 ○ 민주적 협의체 운영 · 다양한 교사협의체, (학교)운영위원회, 학부모회, 학생자치회 등의 민주적 협의체가 구성되어 권한과 책임을 수행하는 가운데 민주적인 협의 문화가 정착됨.
	1-2. 비전공유와 책무성 제고	<ul style="list-style-type: none"> · 단위학교의 특색을 살린 창의적·미래지향적 학교 비전을 제시하고 공유하는가? · 학교 교직원들이 자발적으로 주어진 권한과 책임을 성실히 수행하도록 지원하는가? <p>⇒ 우수사항</p> <ul style="list-style-type: none"> ○ 새 학년 학교교육과정 수립을 위한 워크숍을 통해 신둔교육의 기반이 되는 창의적, 미래지향적 학교 비전 제시 및 공유 · 전 교육공동체가 참여하여 비전을 수립하고, 학교 교육목표실현을 위해 노력 (학생-창체와 연계한 자치회 활동 및 학년다모임, 학부모-학년교육과정설명회, 학부모연수, 학부모회활동, 교사-동학년협의회, 기획회의, 전문적학습공동체 활동) - 본교 특색을 반영한 '삶과 지혜가 살아있는 행복한 학교 비전' 설정 ○ 학교 질 관리와 지속발전을 위한 학교자체평가에 교육공동체가 모두 참여하여 교육과정 설문, 모니터링, 간담회, 대토론회 등을 실시하여 결과를 차년도 교육계획에 반영
	1-3. 교육활동중심의 학교시스템 구축	<ul style="list-style-type: none"> · 새로운 학교문화를 구축하여 역동성, 생산성, 능동성 있는 학교 운영이 이루어지고 있는가? · 업무경감 등을 통하여 교육과정 정상화를 위해 노력하고 있는가? <p>⇒ 우수사항</p> <ul style="list-style-type: none"> ○ 학교자치 실험학교 운영을 통해 공문감축을 통한 학교업무 정상화 추진 · 교내 생산 공문(내부결재) 감축 - 중복 기안 지양, 통합메신저를 통한 업무 전달 및 공람(공유)로 대체(내부결재 생략) ○ 교무행정업무팀 운영, 전결확대 및 행정업무 경감으로 교육과정에 충실할 수 있도록 함(교장29%, 교감29%) ○ 교육활동 중심의 교사 업무분장 및 학년중임제를 통한 학년교육과정 운영 역량 향상 ○ 최적의 학습 환경 지원을 위한 다양한 공간 조성으로 체험중심의 교육 활동 실현-자료실 정비 및 운영, 1학년 교실환경 개선 등

평가 영역	평가지표	평가관점
		<ul style="list-style-type: none"> 지역사회와의 신뢰형성을 통한 협력적 관계를 유지하고 있는가? 지역의 특성을 고려한 인적·물적 인프라를 교육 활동에 적극 활용하고 있는가?
	1-4. 지역사회 협력 시스템 구축	<p>⇒ 우수사항</p> <ul style="list-style-type: none"> 학부모들과의 소그룹 협의(월 1회 이상)와 교육공동체 구성원 모임 활성화 학부모회 학교참여 활동 지원 학부모 연수(학교폭력 예방 교육, 성폭력 예방교육, 자녀교육 등)를 통한 자녀교육역량 향상 도모 학부모의 자발적·주체적 학교 교육활동 참여 정도 학부모 단체 활동(학년·학급 학부모회, 녹색어머니회, 어머니폴리스회, 어머니 도서보람교사 등)에 자발적이고 적극적이며 주체적으로 참여함(연중) 학부모 독서동아리 ‘독서 사랑방’ 조직 운영 및 전문가 연수를 통해 독서교육능력 신장 교육활동과 연계하는 인적·물적 인프라의 구축 및 활용 다양한 사회단체 돕기 활동을 통한 지역공동체로서의 역할을 통해 더불어 살아가는 나눔 _유네스코, 굿네이버스 등 도서관 지원(가남도서관 활용수업), 학생 자치활동 지원(서희청소년문화연 연계 리더십 캠프), 기타 교육활동 지원(마을교사, 마을과 함께하는 창제 동아리, 스포츠 전문가 수업 공모 참여) 등의 인적·물적 자원 활용함 도자기 산업이 활성화된 지역적 특성을 잘 활용하여 도예전문가를 활용한 학생대상 도예체험학습, 교사 대상 도예직무연수 운영, 도예교과특성화학교 운영 인적·물적 인프라를 구축하여 활용
	개선 및 보완사항	<ul style="list-style-type: none"> 코로나19 예방과 방역 대응을 위한 학교-학부모-지역사회 모임 및 행사의 비대면(축소) 운영으로 다소 위축된 경향이 있음. 코로나19 이전 수준의 교육활동 정상화를 위한 다각적 노력이 요구됨 학부모 학교교육활동 참여 활성화를 위한 지속적인 학부모교육 운영 및 참여공간 마련 및 확대 학부모 및 지역사회 홍보가 미흡, 학교활동 공유 등 알림 방안에 대한 모색이 필요함

영역 2. 존중과 배려의 생활 공동체

평가 결과

평가 영역	평가지표	평가관점
2. 존중과 배려의 생활 공동체	2-1. 존중과 배려의 교실문화 조성	<ul style="list-style-type: none"> · 존중과 배려의 교실문화를 만들어 가기 위해 솔선수범하고 있는가? · 학생 상호간 서로 존중하고 배려하는 교실문화를 만들어가고 있는가? <p>⇒ 우수사항</p> <ul style="list-style-type: none"> ○ 교실 아침 맞이, 학급회의를 통한 생활규범 제정 및 실천 ○ 동요로 여는 아침등굣길 운영 ○ 민주시민 실천학교, Wee클래스 운영(순회상담교사 배치 활용) ○ 학부모, 학생, 교직원에게 인권교육 홍보 및 연수를 통한 준법정신 강조 (총 4회) ○ 친구사랑 주간 및 친구사랑의 날(친구와 함께하는 즐거운 학교 캠페인)을 운영(4회)
	2-2. 학교공동체 구성원의 신뢰 구축	<ul style="list-style-type: none"> · 안전하고 평화로운 학교생활을 위한 학교구성원 간의 신뢰 관계가 형성되어 있는가? · 학생 상담이 상시적으로 이루어질 수 있도록 지원 환경을 조성하고 있는가? <p>⇒ 우수사항</p> <ul style="list-style-type: none"> ○ 학교 안전 교육 강화(365일 24시간 학교안전시스템 운영) · 교과 및 창의적체험활동을 통한 교육시간을 확보하여 교통안전교육 실시(연간 10시간) · 등하교시 학교장 아침맞이를 통해 교문 앞 교통안전, 생활교육 실시(연중) · 학교 내 화재예방을 위한 점검 및 학생지도 실시(연 2회 이상) · 인권존중 교육 및 생명존중교육 실시(연 2회 이상) · 등하교, 일과 중 학생 보호를 위해 외부인 출입 통제(학교 내 CCTV 설치 운영) · 학생 안전 통학로 점검의 날, 학교안전점검의 날, 사이버보안 진단의 날 운영(월 2회) · 어머니폴리스 및 배움터지킴이 교내 순찰 지도와 녹색어머니회의 지속적인 교통안전 캠페인 및 교통안전 지도로 안전사고 없는 학교 만들기(연중) · 조기 등교학생(08:00~08:20) 안전을 위한 세이프존 운영(학기 중) · 초등돌봄교실 3실(오후, 다함께꿈터) 운영으로 학생복지 및 안전한 오후 지원 · 교직원 대상 아동학대예방 신고 의무자 교육 실시(연 1회 이상) · 교육공동체가 함께 하는 학교폭력예방 캠페인 실시(연 4회), 학교폭력 문예대회 · 학생 주도 체험형 안전교육 실시: 체험형 소화기 사용을 통한 실사용 훈련 실시 ○ 상시 상담 · 학생 학부모 진로상담주간활동(연 2회), WEE센터 전문가 상담활동(월.화) · 기초학력 연계 연중 지속적 개인별 상담 활동 지원(수~금)

평가 영역	평가지표	평가관점
	2-3. 학교공동체 구성원의 책무성 제고	<p>·학생, 교직원, 학부모가 각자의 본분과 역할에 충실하도록 지원하는가?</p> <p>·학교공동체 구성원들이 교육활동에 충실하며 업무에 집중하도록 지원하는가?</p> <p>▷ 우수사항</p> <ul style="list-style-type: none"> ○ 학생, 교직원, 학부모에 대한 지원 · 학생에 대한 지원: 토의 토론 방법 및 리더십 연수, 정기적 학생회 주관 발표 시간(매월 학생자치방송), 학생이 주관이 되는 운동회, 어울림의 날, 졸업식 및 학교 교육활동 구안 적용 · 학생자치회, 학부모회 등 예산 배정, 학생,학부모 주도형 사업 실시 지원 · 교직원에 대한 지원: 학교 안,밖 전문적 학습공동체 활동의 장 마련, 자율연수 지원 ○ 학교공동체 구성원이 교육활동에 집중할 수 있는 지원 확대 · 교원의 교육역량 강화를 연수활동비 지원 · 학년군별, 학부모단체, 학생자치회 정담회 실시로 구성 공동체 익혀 수렴 및 적극적 반영(학기당 1회) · 교직원의 사기 진작을 위한 협의 및 학기별 1회 이상 학년군별 문화연수 실시
	2-4. 학생자치 활동의 활성화	<p>· 학생 스스로 생활 규범을 정하여 실천하도록 지원하는가?</p> <p>· 학생 자율문화의 존중과 학생 자치활동의 활성화를 위해 노력하고 있는가?</p> <p>▷ 우수사항</p> <ul style="list-style-type: none"> ○ 학생주도 학생 자치회 활동 활성화 · 자치협의실 설치로 상시 개방으로 토론 문화가 정착 지원 · 학생자치회에서 학교폭력예방 UCC제작, 각종 캠페인 활동, 문화활동, 방송을 통한 학교교육 안내 및 홍보 활동, 리더십캠프 등을 실시함(연2회) · 학급규칙, 학생생활규정을 제정으로 언어사용, 올바른 핸드폰 사용, 깨끗한 학교 만들기 등을 실천하며 더불어 살아가는 학교를 만들어 감 ○ 학생 동아리 활동 활성화 · 자율적인 학생들의 동아리활동을 지원하며 학생들의 자율적, 창의적 학생자치 문화 형성(그리기, 스포츠, 영화감상, 종이접기 등)
개선 및 보완사항		<ul style="list-style-type: none"> ○ 학생자치회 중심의 학생 문화 형성 및 학생 주도형 자율동아리 활성화 ○ 학교공동체 활동 활성화를 위한 예산 배정 및 활동 지원 프로그램 확대

영역 3. 개방과 협력의 학습 공동체

평가 결과

평가 영역	평가지표	평가관점
3. 개방과 협력의 학습 공동체	3-1. 학교 조직의 학습조직화 노력	<ul style="list-style-type: none"> 교무조직을 교수·학습 중심으로 개편하여 효율적으로 운영하고 있는가? 교원의 전문적 역량 강화를 위해 학습 조직 등 지원 여건을 조성하고 있는가? <p>⇒ 우수사항</p> <ul style="list-style-type: none"> 교수 학습 중심의 교무조직 운영 월 1회 전문적 학습공동체 다모임 운영 : 함께 이야기 나누며 성장하는 시간 운영 <ul style="list-style-type: none"> 학년군별 전문적 학습공동체 운영 정례적 학습공동체의 날 운영 : 매주 수요일 학년군별 학습공동체 중심의 교육과정 운영과 자율성 강화로 학교운영의 중심축 담당 학교 현안 문제 및 교육과정 운영에 관한 실제적 토의·토론의 협의 신둔교육공동체대토론회 통해 전교사가 함께하는 다양한 협의 및 주제 토론 실시 교원의 전문적 역량 강화를 위한 학습조직 지원 여건 조성 교사별 평균 연간 60시간의 직무연수(자율) 운영, 자율 연수비 지원 학년군 학습공동체 활성화를 위한 시간 확보 및 연구실 재정비 교육활동 중심 담임 및 업무분장으로 교육활동에 집중할 수 있는 여건 조성
	3-2. 교육과정의 공동연구실천 및 집단지성의 수업공동체 구축	<ul style="list-style-type: none"> 동료교사들과의 공동연구로 교육과정을 재구성하여 운영하도록 지원하는가? 교원이 전문적 학습공동체에 참여하여 적극적으로 연구하고 실천하도록 돕고 있는가? 일상적 수업공개 및 나눔이 있는 수업성찰 문화 조성을 위해 노력하고 있는가? <p>⇒ 우수사항</p> <ul style="list-style-type: none"> 학교 현장의 사례 및 문제 중심으로 연구모임이 이루어지고 있음 : 학급, 학년에서 함께 해결해야 할 목표를 정하여 공동의 실천방안을 만들어 함께 해결함. 공동연구 및 공동실천을 통해 실행학습에 적극적으로 참여하여 함께 하는 성장 도모 <ul style="list-style-type: none"> 학년별 공동수업 연구 및 협의 : 주제통합프로젝트 수업 연간 2회 이상 실시 <ul style="list-style-type: none"> 학부모 공개 수업안 공동설계, 학년별 주제체험학습 실시 교육과정 워크숍(연간 2회) : 전입교사와 함께 하는 2월 새학기맞이 워크숍, 한해 교육과정 운영을 돌아보는 11월 워크숍을 통해 비전 공유, 연구결과 및 성장방안 나눔 혁신학교 협력체제 구축 및 정보교류(연수, 협의, 동학년 정보교환 활동 등) 학년별 교수·학습 협의회(주 1회), 메신저를 통하여 교육정보 수시 공유 및 다양한 주제의 소모임 운영 협동적 연구 활동 전개
	개선 및 보완사항	<ul style="list-style-type: none"> 교육과정-수업-평가 일체화를 위한 전문적 학습 공동체 및 관련 동호회 개설 지원 확대 공동연구 · 실천을 위한 동료장학 활성화 및 일상적 교실개방 문화 정착

영역 4. 창의적 교육과정 운영 지원

평가 결과

평가 영역	평가지표	평가관점
4. 창의적 교육과정 운영 지원	4-1. 교육과정의 정상화 및 다양화	<ul style="list-style-type: none"> · 교육과정이 정상적으로 운영될 수 있도록 노력하고 있는가? · 학교의 여건 및 학습자의 선택을 고려한 다양한 교육과정을 편성하여 운영하고 있는가? · 교사의 교육과정 문해력 신장을 위한 노력을 하고 있는가? <p>⇒ 우수사항</p> <ul style="list-style-type: none"> ○ 교육과정 정상적 운영을 위한 노력 · 12월~ 2월 중 3차의 워크숍 및 대토론회를 통해 교육과정 재구성 및 계획 수립함 · 체험학습 및 각종 지역사회 공모사업을 교육과정과 연계 재구성함 <ul style="list-style-type: none"> - 현장체험학습과 연계한 프로젝트 수업 전개 ○ 학교의 여건 및 학습자의 선택을 고려한 교육과정 편성.운영 · 창의적 교육과정 편성을 위한 연수 및 워크숍 개최(1~2월 중) · 공동교육지표 수립 : 삶과 지혜가 살아있는 행복한 학교 · 수요자 중심의 교육과정 설문을 통한 실태분석으로 교육과정 편성(연 2회) <ul style="list-style-type: none"> - 학교교육 중점 분석, 미래핵심역량 도출, 인성교육방향 등 - 온라인콘텐츠 활용 선도학교 운영으로 교육과정 재구성 및 운영(2020) - 학년군별 전문적학습공동체 운영(15시간) - 전통의 얼을 이어가는 도예체험학습장 운영(연중) - 체계적인 단계형 도예수업을 통한 융합적 사고력 증진(연12시간 이상) - 다양한 상황 속에서 외국어를 익히고 체험할 수 있는 영어마을 탐방 - 원어민과 함께하는 영어수업 - 인문교양 독서프로그램 운영(학년별 교육과정 분석을 통한 도서 구입 및 독서논술 교육, 독서통장, 명예사서제 운영, 작가와의 만남, 북적북적, 독서체험행사 실시) - 학생의 건강 증진을 위한 학급별 다양한 스포츠클럽 프로그램 운영 - 학년별 맞춤 스포츠클럽 프로그램 운영(티볼, 줄넘기, 농구) - 학생의 특성과 요구에 맞는 꿈잡(job).끼 진로체험 프로그램 운영 - 유네스코 학교 운영 문화창조 교육 및 텃밭가꾸기 교육
	4-2. 삶의 역량을 기르는 교육과정 편성.운영	<ul style="list-style-type: none"> · 학생들의 재능과 꿈을 키우기 위한 다양한 학습 선택의 기회를 제공하고 있는가? · 참된 학력을 기르기 위한 학생과 학교 특성이 반영된 교육과정이 운영되고 있는가? <p>⇒ 우수사항</p> <ul style="list-style-type: none"> ○ 꿈,잡,끼를 기르기 위한 진로 체험 기회 제공 · 진로체험 프로그램 확대-진로적성검사, 맞춤형 체험 프로그램, 체험학습 연계 · 학생의 재능과 꿈을 키울 수 있는 학생 진로 발표기회 제공 · 녹색성장교육, 에너지절약 교육 등 과학프로그램 실시 · 지역체험학습장 연계 도예체험 프로그램 제공 · 스포츠클럽 활성화 및 마을과 함께 하는 전문가 활용 프로그램 지원 ○ 학생과 학교 특성을 반영한 창의적 체험활동 기획 . 운영 · 학생들의 소질과 재능을 개발하기 위한 선택형/자유형 동아리 운영으로 다양한 체험 기회 제공 ○ 다양한 외부 기관 및 강사를 활용한 전문성 있는 교육 및 체험 · 진로교육(이천지진로체험지원센터), 마을교사 등 · 통일교육 - 『공감 평화통일 인문학기행』 · 8대 분야 체험학습 기회 제공

평가 영역	평가지표	평가관점
		<ul style="list-style-type: none"> · 평가계획이 학생성장에 도움이 되도록 수립·시행 되고 있는가? · 학생의 성장과 학습부진 해소를 위한 기초·기본 학력 지도를 체계적으로 실천하고 있는가? · 교사와 학생, 학생과 학생간 상호작용이 활발한 수업실천을 위한 지원을 하고 있는가?
	4-3. 교육과정 운영의 책무성 강화 및 배움 중심 수업	<p>⇒ 우수사항</p> <ul style="list-style-type: none"> ○ 교사 성장중심 평가 실시로 교수평 일체화 실현 · 상시평가 및 교사 평가로 학생들의 창의성과 다양성을 평가 · 학생 답안지에 첨삭지도를 통한 개인별 맞춤형 학력 신장 지원 · SNS를 통한 평상시 학생 및 학부모와의 소통으로 학생 생활에 대한 일상적 상담, 정보 공유 및 지원 방안 협의, 학력 향상 방안 모색 ○ 학습자의 성장과 학습부진 해소를 위한 기초기본 학력 지도 · 기초학습 부진 학생 상담 및 외부전문가학습 지도 · 기초학력 도우미(2명)운영 맞춤형 학습자 지원 · 두드림 학교 운영 · 교과보충 집중프로그램 운영(전교사)으로 학습부진학생 꾸준한 지도 점검 ○ 배움중심수업 실현 · 배움이 있는 블록제 수업, 소통과 배려의 교실문화 창출을 위해 노력 · 학생중심수업 활성화를 위한 학년군별 전학공 실시 : 공동연구, 실천, 나눔과 성찰 수업 실시 · 수업 전문성 향상을 위하여 사전(수업설계 및 지도안 분석), 사후(배움중심수업 관찰) 협의회를 실시하여 교실수업 개선에 기여 · 수업나들이 활동을 통해 동료 간의 상호발전을 도모하여 자기성찰을 이룸.
	개선 및 보완사항	<ul style="list-style-type: none"> ○ 문화예술 교육의 강화-1인 1악기 익히기 등 균형적인 예술 소양 함양을 위한 프로그램 구안 적용 ○ 학년별 학생 선택 중심 교육과정 운영 확대 ○ 학급별 평가계획 수립과 실천에 관한 교사별 책무성 제고 ○ 학생 중심 맞춤형 교육과정,수업,평가체제 확립 및 지원

영역 5. 경영지원

평가 결과

평가 영역	평가지표	평가관점
5. 경영 지원	5-1. 학교 교육활동 중심의 학습지원 환경 구축	<ul style="list-style-type: none">▸ 학교의 강점(특색) 강화 및 당면과제 해결을 위하여 노력하고 있는가?▸ 교육활동을 촉진하는 시설 및 환경을 조성하고 있는가?▸ 적시성 있는 학습교구 구비, 전문 인력 확보 등 학습지원 환경 구축에 노력하고 있는가?
		<p>▷ 우수사항</p> <ul style="list-style-type: none">○ 학교의 강점(특색) 강화 및 당면과제 해결 노력· 교육공동체의 요구 분석으로 학교 교육목표에 부합하는 학교회계 예산 편성 및 집행<ul style="list-style-type: none">- 행정업무 경감 및 효율화를 통한 교육활동 지원- 교육과정 중심의 업무 및 교무조직 구성- 교감·행정실무사를 주축으로 한 교무행정전담팀 구성하여 업무 정상화 및 경감 추진- 업무 효율화를 위한 각종 위원회 통합 운영, 전결규정 확대· 지역사회 전문가 초빙 특색 프로그램 운영: 도예체험학습장, 도예특성화 학교 운영○ 교육활동 촉진을 위한 시설 및 환경 조성· 무선망 구현, 3~6학년 온라인콘텐츠 활용 수업 기자재 구입 활용· 코로나19 예방 및 방역을 위한 기자재 및 시설 설치(체온측정 카메라, 가림판, 급식실 테이블 교체) 학교소독 강화· 신문관(다목적 체육시설) 완공· 급식실, 도예실, 도자박물관 지붕 개량 및 옥상 등 방수 공사· 1학년 교실 환경 개선· 미세먼지 대비 신관 공기순환기 설치· 아름다운 교정 가꾸기 사계절 아름다운 꽃밭, 텃밭 가꾸기· 학교안전시설 개선 : 오래된 교목 전지작업 실시 및 난간 보수 공사· 등하교 환경 개선을 위한 교통시설 정비· 통학차량 운영교(2022~) 지정○ 학습 교구 구입의 적시성 및 교무업무 전담 팀(보조 인력) 확보· 학기 시작 전에 학습 준비물 확충, 행정실무사를 통한 행정업무 전담 지원· 자료준비실 정비 및 시설 개선
		<p>개선 및 보완사항</p> <ul style="list-style-type: none">○ 학교의 강점(특색) 강화 및 당면과제 해결 노력 지속 추진○ 학교공간 재구조화(그린스마트미래학교 대비 역량 구축)

영역 6. 교육성과 및 만족도

평가 결과

평가영역	평가지표	평가관점
6. 교육성과	6-1. 목표 달성도	<ul style="list-style-type: none"> · 공모교장으로서 공약 사항을 잘 이행하고 있는가? · 학생중심, 현장중심 교육실현을 위한 경기도 교육정책을 학교 실정에 맞게 운영하고 있는가? <p>⇒ 우수사항</p> <ul style="list-style-type: none"> ○ 공모교장 공약 이행으로 교육공동체의 만족도 향상 · 기초·기본 학력 신장을 위한 노력 · 교육공동체 자치활동 활성화 · 꿈잡기 진로교육의 충실 · 마을학교 인프라 구축 · 혁신학교 운영 등 학생중심 배움중시 수업 확대 · 교수평 일체화 및 학생 성장 중심 과정평가 실시 · 체험중심의 인성교육 및 회복적 생활교육, 어울림 교육 확대 · 도예/공연 등 문화예술 체험을 통한 감성교육 · 배움과 성장으로 이끄는 독서교육 · 학교체육 활성화 · 365 안전한 학교 운영 ○ 학생중심 현장중심 교육 실현을 위한 경기도 교육정책을 학교 실정에 반영하여 운영 · 혁신 공감학교 운영 · 이천혁신지구 교육활동 전개 · 배움중심수업 실천 및 성장중심 교사별 평가 실시 · 교육활동 중심의 학교로의 변화 등
	6-2. 학생교육 실적	<ul style="list-style-type: none"> · 학교교육과정 운영 계획에 의거 학생중심 교육활동이 체계적으로 운영되고 있는가? · 학교가 삶을 배우고 나누는 공간으로 자리매김되어 학생들의 참된 배움이 지속적으로 이루어지고 있는가? <p>⇒ 우수사항</p> <ul style="list-style-type: none"> ○ 기초 기본 학력 지도 · 진단평가 및 교과학습평가를 통해 학생의 출발점을 찾고 학기초 보충지도계획 수립 · 기초학력 도우미 운영을 통해 기초기본 학력 향상 및 두드림 학교 운영 · 기초 학습 부진아 및 교과학습 부진학생 개인별 관리카드를 이용하여 학년을 연계하여 지도 및 체계적 관리 · 교과보충 집중 프로그램 운영으로 수준별 맞춤형 지원 실시 ○ 꿈.잡(job).끼 진로교육을 통한 진로전환기 다양한 체험학습 · 진로 틈음, 키움, 맺음 주간 운영을 통한 4차 산업혁명기 준비 · 학교 진로교육 로드맵 수립으로 연차적 교육과정재구성 및 마을공동체와 연계된 진로체험학습 실천 ○ 인성 함양 교육 · 평화, 인권교육으로 민주시민 의식 함양 · 친구사랑 주간 및 '친구사랑의 날' 운영으로 더불어 살아가는 인성 함양 · 학교폭력 예방 및 인권존중(생명존중), 언어폭력예방(욕설없는 주간)운영으로 상호 소통하고 존중하는 학교문화 정착

평가 영역	평가지표	평가관점
		<ul style="list-style-type: none"> ○ 민주시민 교육의 충실 : 민주시민교육 실천 학교 운영, 학생자치 활성화 추진 ○ 건강한 성장을 돕는 건강공감 교육 실시 <ul style="list-style-type: none"> · 다양한 성교육(양성평등), 성희롱, 성폭력 예방, 유괴 예방교육 및 외부 전문강사 초빙교육으로 효과적인 폭력 없는 학교문화 정착 · 영양교육 등 건전한 식생활 습관 교육 실시 ○ 학교 운영에 관한 다양한 우수사례 <ul style="list-style-type: none"> · 학교행정업무조직 효율화를 통해 교사의 수업 준비 및 연구 시간 확보 · 협의 문화 정착으로 구성원의 의사가 반영되는 민주적 학교 운영 · 학부모, 학생 상담을 통한 학생의 실태 파악으로 학생 및 학부모 이해 자료 확보 · 학생 주도의 자치 문화 지원 및 정착(다모임 활성화, 학교폭력예방UCO 제작, 캠페인 활동, 학생 자율동아리 운영 등) · 학생주도 학교행사 진행 및 도우미 활동 · 학부모와 함께하는 협력적 교육공동체 문화 형성(학교교육과정 설명회 및 학급교육 설명회 실시, 학부모 동아리 지원, 교육 활동 모니터링 실시 등) · 배움과 성장으로 이끄는 독서교육의 충실 ○ 삶을 나누고 학생의 참된 배움이 일어나는 신둔교육 실천 · 삶과 지혜가 살아있는 행복한 학교 구현을 위한 빛깔 있는 교육과정 운영
개선 및 보완사항		<ul style="list-style-type: none"> ○ 학교·학년 단위 학생 중심(선택형 포함) 교육과정 운영 확대 및 세밀화 ○ 빛깔있는 신둔초 교육과정 “삶과 지혜가 살아있는 행복한 신둔교육” 운영의 충실 및 지속 추진

- 보급하고 싶은 우수사례

- 신둔 꿈.잡(job).끼 진로교육 프로그램(학년군별 교육과정 재구성 사례)
- 마을 공동체, 지역사회와 연계·협력한 다양한 도자 체험 프로그램 운영 사례
- 학교자치 실험학교 운영을 통한 교원업무정상화, 민주적 학교 운영으로 학생중심 교육 활동에 전념하는 학교생태 조성

- 조금 더 보완하면 교육적 의미를 가질 수 있는 것

- 코로나19이전 수준의 학부모의 학교교육 참여 확대 및 지역사회 인프라 활용 확장

- 기타 제언

- 지역 특성과 학교 상황을 고려한 맞춤형 지원(학교공간 재구조화, 스쿨버스 지원 현실화) 등으로 안전하고, 쾌적한 환경에서 학교교육활동이 이뤄질 수 있도록 행재정적 지원 필요